



UNIVERZITA
PARDUBICE
FAKULTA
ZDRAVOTNICKÝCH
STUDIÍ

PRŮVODCE PRVÁKA

2023

MÍST
VE TVÉM
SRDCI



Obsah

| | |
|--|----|
| 1. Organizace..... | 5 |
| 1.1 Orgány fakulty | 5 |
| 1.2 Organizační struktura FZS | 7 |
| 1.3 Pracoviště fakulty | 8 |
| KATEDRA KLINICKÝCH OBORŮ (KKO) | 8 |
| KATEDRA OŠETŘOVATELSTVÍ (KOS)..... | 8 |
| KATEDRA PORODNÍ ASISTENCE, PERIOPERAČNÍ PÉČE A ZDRAVOTNĚ-SOCIÁLNÍ PÉČE (KPZ) | 9 |
| CENTRUM PÉČE O ZDRAVÍ (CePeZ)..... | 10 |
| KLINICKÁ PRACOVISTĚ (NEMOCNICE PARDUBICE) | 10 |
| STUDIJNÍ ODDĚLENÍ..... | 11 |
| 1.4 Vstupy, přístupy, systémy..... | 13 |
| PRŮKAZ STUDENTA | 13 |
| NET ID..... | 13 |
| UNIVERZITNÍ STUDENTSKÝ EMAIL | 14 |
| STUDENTSKÝ INTRANET..... | 14 |
| IS STAG..... | 15 |
| EDUROAM – UNIVERZITNÍ WI-FI..... | 15 |
| BALÍČEK MS OFFICE..... | 15 |
| 2. Studium..... | 16 |
| 2.1 Práva a povinnosti studentů, studijní plán | 16 |
| STUDIJNÍ PLÁNY | 16 |
| 2.2 Harmonogram akademického roku 2023/2024 | 17 |
| 2.3 Rozvrh hodin, předzázpis..... | 18 |
| 2.4 Angličtina v 1. ročníku | 20 |
| 3. Odborná praxe | 21 |
| 3.1 Zdravotnické záchranářství | 21 |
| 3.2 Všeobecné ošetřovatelství (PS)..... | 22 |
| 3.3 Všeobecné ošetřovatelství (KS)..... | 23 |
| 3.4 Porodní asistence (PS)..... | 23 |
| 3.5 Zdravotně sociální péče (PS)..... | 24 |
| 3.6 Radiologická asistence (PS) | 24 |
| 3.7 Specializace v ošetřovatelství – Ošetřovatelská péče v interních oborech | 25 |
| 3.8 Specializace v porodní asistenci – Perioperační péče (KS)..... | 25 |
| 3.9 Specializace v ošetřovatelství – Perioperační péče (KS)..... | 26 |
| 3.10 Organizace a řízení ve zdravotnictví (KS) | 26 |

| | |
|---|----|
| 3.11 Organizace a řízení ve zdravotnictví (PS) | 26 |
| 4. Užitečné informace..... | 27 |
| 4.1 Imatrikulace | 27 |
| 4.2 Adresy výukových míst | 28 |
| AREÁL FZS..... | 28 |
| UNIT | 29 |
| AREÁL NEMOCNICE PARDUBICE | 30 |
| FAKULTA VOJENSKÉHO ZDRAVOTNICTVÍ UNIVERZITY OBRANY..... | 30 |
| FAKULTNÍ NEMOCNICE HRADEC KRÁLOVÉ..... | 31 |
| 4.3 Knihovny, práce s informacemi | 32 |
| UNIVERZITNÍ KNIHOVNA | 32 |
| KNIHOVNA NA FZS..... | 33 |
| Lékařské knihovny NEMPK | 34 |
| ELEKTRONICKÉ INFORMAČNÍ ZDROJE | 34 |
| NĚKTERÉ VYBRANÉ DATABÁZE..... | 35 |
| KOPÍROVÁNÍ, TISK | 35 |
| 5. Zahraniční mobility | 36 |
| UPCE Healthcare Club | 36 |
| 6. Ubytování, strava, doprava..... | 37 |
| 6.1 Ubytování..... | 37 |
| UBYTOVÁNÍ NA SZŠ..... | 37 |
| KOLEJE V UNIVERZITNÍM KAMPUSU | 38 |
| 6.2 Stravování..... | 39 |
| JÍDELNA V AREÁLU FZS A SZŠ | 39 |
| MENZA | 39 |
| 6.3 Doprava | 40 |
| MHD..... | 40 |
| PARKOVÁNÍ | 40 |
| KOLO | 40 |
| 7. Volný čas, studentské aktivity..... | 40 |
| 7.1 Sportovní aktivity..... | 40 |
| 7.2 SRUPa – Studentská rada Univerzity Pardubice..... | 41 |
| 7.3 Seznamovák | 42 |
| 8. Akademická poradna APUPA..... | 43 |
| 9. Centrum ALMA..... | 43 |
| Kdo se na nás může především obrátit? | 43 |
| 10. Ambasadory FZS | 44 |

Vítejte na Fakultě zdravotnických studií Univerzity Pardubice!

Milé studentky, milí studenti,

motto fakulty zdravotnických studií zní VZDĚLÁVÁME PRO ŽIVOT. Jde o parafrázi známého latinského citátu, který je přisuzován římskému filozofovi Senekovi:

„NON SCHOLAE, SED VITAE DISCIMUS.“

„*Neučíme se pro školu, ale pro život.*“

Naše fakulta se Vám na příští roky stane průvodkyní vzdělávání nejen pro život, ale také v zájmu života a v péči o život. Již 20 let vysokoškolského vzdělávání nelékařských zdravotnických pracovníků na univerzitě a 15 let práce fakulty dosvědčuje pravdivost těchto slov a potvrzuje význam zdravotnických profesí pro život celé společnosti.

Čekají Vás radostné i náročné chvíle, které souvisí s vysokoškolským studentským životem. Během studia se Vám otevrou nové poznatky s tím, že v určitých obdobích se budete muset mnohého vzdát ve prospěch studia a praxe.

Věřte, že v těch náročnějších chvílích Vám budeme k dispozici a pomáhat Vám, abyste svého cíle dosáhli a stali se skutečnými profesionály ve svém oboru.

Přeji Vám úspěšné studium.

Váš děkan

Karel Sládek



1. Organizace

1.1 Orgány fakulty

| | |
|----------------------------|--|
| Děkan: | doc. RNDr. Th.Lic. Karel Sládek, Ph.D. tel.: 466 037 730 email: karel.sladek@upce.cz |
| Proděkani: | Mgr. Markéta Moravcová, Ph.D. proděkanka pro studium a vzdělávací činnost tel.: 466 037 754 e-mail: marketa.moravcova@upce.cz |
| | Mgr. Vít Blanař, Ph.D. proděkan pro vědu a tvůrčí činnost tel.: 466 037 737 e-mail: vit.blanar@upce.cz |
| | Mgr. Jan Pospíchal, Ph.D. proděkan pro vnější vztahy tel.: 466 037 800 e-mail: jan.pospichal@upce.cz |
| | Mgr. Eva Hlaváčková, Ph.D. proděkanka pro vnitřní záležitosti tel.: 466 037 725 e-mail: eva.hlavackova@upce.cz |
| Tajemník fakulty: | Ing. Hana Theer Vítková tel.: 466 037 722 e-mail: hana.theervitkova@upce.cz |
| Sekretariát děkana: | Monika Vodová tel.: 466 037 728 e-mail: monika.vodova@upce.cz |
| Odborní referenti: | Soňa Kučerová odborný referent pro ekonomiku a provozně organizační agendu tel.: 466 037 753 e-mail: sona.kucerova@upce.cz |
| | Mgr. Drahomíra Ciberová odborný referent pro internacionalizaci a rozvoj, fakultní koordinátorka mobility tel.: 466 037 804 e-mail: drahomira.ciberova@upce.cz |

Ing. Hana Barochová
odborný referent pro akreditaci studijních programů,
koordinátorka odborné praxe
tel.: 466 037 524
e-mail: hana.barochova@upce.cz

Hana Štosová
odborný referent pro vědu a tvůrčí činnost
tel.: 466 037 753
e-mail: hana.stosova@upce.cz

Šárka Konířová
správa učeben, výukových pomůcek, zdravotnického
materiálu a modelů, fakultní školitelka BOZP
tel.: 466 037 524
e-mail: sarka.konirova@upce.cz

Michaela Zákoutská
odborný referent pro vnější vztahy
(propagace, marketing, správa sociálních sítí, webu)
tel.: 466 037 801

Centrum péče o zdraví: Ing. Tereza Hronská Richterová
kurzy celoživotního vzdělávání, rozvrhy
tel.: 466 037 801

Akademický senát fakulty

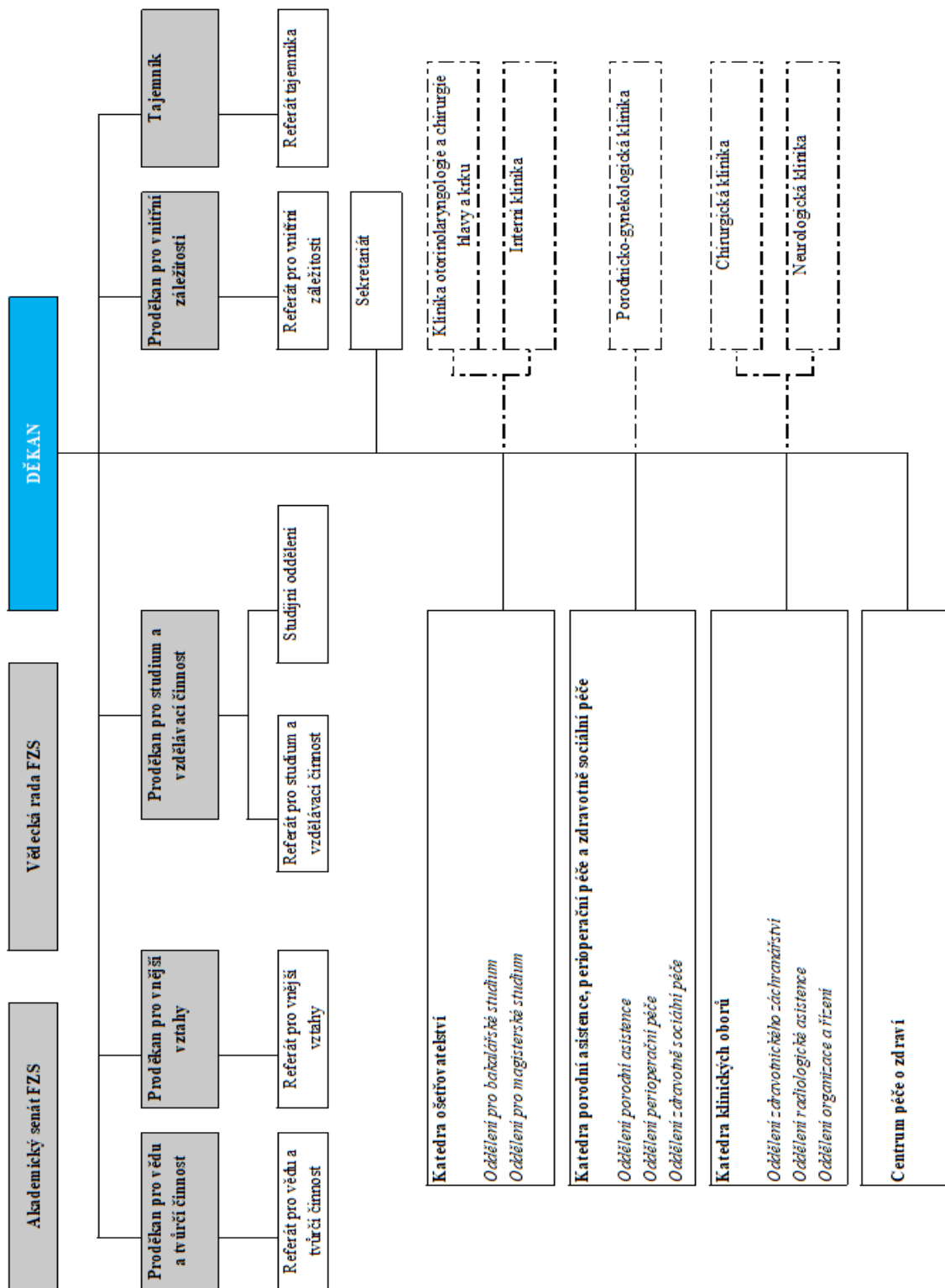
Akademický senát je jedna z možností, jak mohou studenti ovlivňovat dění na vysoké škole. Mezi členy senátu najdete své kolegy a můžete se na ně obracet s problémy či náměty k řešení nebo kandidujete ve volbách do senátu a účastníte se dění přímo a aktivně.

Členy akademického senátu volí ze svých řad členové akademické obce fakulty. Má 9 členů, z toho jsou 3 členové studenti. Zasedání akademického senátu jsou veřejná a informace o jejich konání má akademická obec k dispozici na intranetu a informačních nástěnkách.

Kompletní výčet pravomocí a složení akademického senátu je uveden v § 27 zákona č. 111/1998 Sb., o vysokých školách, dále na [www stránkách fakulty](http://www.stránkách.fakulty):

[Složení Akademického senátu | Fakulta zdravotnických studií \(upce.cz\)](http://www.stránkách.fakulty).

1.2 Organizační struktura FZS



1.3 Pracoviště fakulty

KATEDRA KLINICKÝCH OBORŮ (KKO)

Vedoucí katedry: Mgr. Zuzana Červenková, Ph.D.
tel.: 466 037 523
e-mail: zuzana.cervenkova@upce.cz

Sekretariát: Denisa Sucková
tel: 466037 541
e-mail: denisa.suckova@upce.cz

Katedra klinických oborů zajišťuje výuku většiny klinických a dalších předmětů v bakalářských i navazujících magisterských studijních programech, především ve studijním programu Zdravotnické záchranářství, Radiologická asistence a Organizace a řízení ve zdravotnictví.

Oddělení zdravotnického záchranářství zajišťuje výuku studentů v bakalářském studijním programu Zdravotnické záchranářství a výuku předmětů zaměřených na první pomoc a urgentní péči i v ostatních studijních programech.

Oddělení radiologické asistence zajišťuje výuku předmětů v bakalářském studijním programu Radiologická asistence a dále pak předmětů zaměřených na radiologii a radiofyziku.

Oddělení organizace a řízení zajišťuje výuku v navazujícím magisterském studijním programu Organizace a řízení ve zdravotnictví, poskytuje znalosti, vědomosti a formování postoje v oblasti managementu k výkonu manažerských rolí a funkcí. Dále zajišťuje výuku v předmětech zaměřených na informatiku, statistiku a management ve zdravotnictví v ostatních studijních programech.

Vědecko-výzkumná činnost katedry je zaměřena na oblasti související se zajišťovanými studijními programy, a to především na kvalitu a bezpečí poskytované péče, manažerské dovednosti či kompetence pracovníků ve zdravotnictví.

KATEDRA OŠETŘOVATELSTVÍ (KOS)

Vedoucí katedry: Mgr. et Mgr. Michal Kopecký
tel.: 466 037 724
e-mail: michal.kopecky@upce.cz

Sekretariát: Kristýna Bendová
tel: 466037541
e-mail: kristyna.bendova@upce.cz

Katedra zajišťuje výuku všeobecných sester v bakalářském studijním programu Všeobecné ošetřovatelství, dále výuku v navazujícím magisterském studijním programu Specializace v ošetřovatelství – Ošetřovatelská péče v interních oborech.

Katedra rovněž organizačně zajišťuje výuku předmětů pro další programy realizované na Fakultě zdravotnických studií se zaměřením na ošetřovatelskou péči, komunikaci, psychologii a další.

Vědecko-výzkumná činnost katedry je zaměřena na oblast ošetřovatelství v klinických oborech, kvalitu života nemocných s vybranými onemocněními, kvalitu péče, historii ošetřovatelství a na zvyšování kvality výuky.

KATEDRA PORODNÍ ASISTENCE, PERIOPERAČNÍ PÉČE A ZDRAVOTNĚ-SOCIÁLNÍ PÉČE (KPZ)

Vedoucí katedry: Mgr. Helena Poláčková

Sekretariát: Lenka Kuthanová
tel: 466 037541
e-mail: lenka.kuthanova@upce.cz

Oddělení porodní asistence zajišťuje výuku studijních předmětů zaměřených na gynekologii, porodnictví a neonatologii v bakalářských studijních programech Porodní asistence, Všeobecné ošetrovatelství, Zdravotnické záchranářství.

Oddělení zdravotně sociální péče organizačně zajišťuje výuku v bakalářském studijním programu Zdravotně sociální péče.

Oddělení perioperační péče zajišťuje výuku v navazujícím magisterském studijním programu Specializace v porodní asistenci – Perioperační péče a Specializace v ošetrovatelství – Perioperační péče.

Vědecko-výzkumná činnost katedry se zaměřuje především na oblast porodní asistence, perioperační péče, zdravotně sociální péče a na rozvoj pregraduálního i celoživotního vzdělávání.

Činnosti sekretariátů kateder:

- zadávání termínů zápočtů a zkoušek do IS STAG
- zadávání výsledků zápočtů a zkoušek do IS STAG
- správa předmětů katedry v IS STAG
- zveřejňování studijních materiálů v IS STAG
- spravování podkladů na praxi (vystavování příloh ke smlouvě a případně smluv se zdravotnickým zařízením pro vykonávání praxí)

Úřední hodiny

PO – PÁ 9:00 – 15:00

Kancelář sekretariátů kateder sídlí v 1. patře budovy ZD.

CENTRUM PÉČE O ZDRAVÍ (CePeZ)

Nabízí kurzy, poradenství, konzultace, supervize, exkurze. Zajišťuje celoživotní vzdělávání pro profesionály ve zdravotnictví, ale také osvětové přednášky, workshopy pro děti na základních školách, kurzy pro firemní pracovníky atd.

Centrum péče o zdraví zajišťuje také propagaci a vnější komunikaci FZS. Úzce spolupracuje se studenty, kteří mohou působit jako lektori kurzů nebo se podílet na prezentačních akcích fakulty.

Kontakty:

Ing. Tereza Hronská Richterová
odborný referent celoživotního vzdělávání
tel.: 466 037 801
e-mail: tereza.hronskarichterova@upce.cz

KLINICKÁ PRACOVISŤE (NEMOCNICE PARDUBICE)

- Chirurgická klinika
- Interní klinika
- Klinika ORL a chirurgie hlavy a krku
- Neurologická klinika
- Porodnicko-gynekologická klinika

STUDIJNÍ ODDĚLENÍ

- Vedoucí studijního oddělení: Ing. Monika Kofferová
tel.: 466 037 736
e-mail: monika.kofferova@upce.cz
- IS STAG, organizace studia, studijní plány, správa S-Intranetu
 - fakultní koordinátor pro studenty se speciálními vzdělávacími potřebami
 - podpora a pomoc pro studenty v krizové situaci
 - přijímací řízení, akademické obřady, zápisy do studia
 - dobíjení kreditu pro tisk
- Studijní referentky:
- Ing. Denisa Hessová
tel.: 466 037 726
e-mail: denisa.hessova@upce.cz
- Bc. programy: ZZ
 - NMgr. programy: OI, PPV, PPG, ORZ
 - přípravné kurzy
 - poplatky za studium
- Bc. Michaela Matyášová
tel.: 466 037 726
e-mail: michaela.matyasova@upce.cz
- Bc. programy: PA, VO, RA, ZSP
 - uznávání zahraničního vzdělání v rámci PŘ
- Koordinátor odborných praxí: Ing. Hana Barochová
tel.: 466 037 524
e-mail: hana.barochova@upce.cz
- stipendia
 - odborné praxe
- Rozvrhy: Ing. Tereza Hronská Richterová
tel.: 466 037 801
e-mail: tereza.hronskarichterova@upce.cz
- Zahraniční mobility: Mgr. Drahomíra Ciberová
tel.: 466 037 804
e-mail: drahomira.ciberova@upce.cz
- Erasmus+

Úřední hodiny

| | | |
|----|--------------|---------------|
| PO | 8:00 - 11:00 | 13:00 - 15:00 |
| ÚT | 8:00 - 11:00 | 13:00 - 15:00 |
| ST | 8:00 - 11:00 | 13:00 - 15:00 |
| ČT | x | x |
| PÁ | 8:00 - 11:00 | 13:00 - 15:00 |

Studijní oddělení Fakulty zdravotnických studií sídlí ve 2. patře budovy ZD.

Činnosti studijního oddělení:

- poskytuje základní informace o studiu
- vede studijní agendu studentů všech studijních programů
- rozvrhy
- průběžně kontroluje výsledky studia
- eviduje a vyřizuje žádosti (např. sociální stipendium, uznání zápočtů a zkoušek, přerušování studia, ukončení studia)
- zajišťuje organizaci akademických obřadů, přijímacího řízení, zápisů do studia, státních závěrečných zkoušek, seminářů VŠKP aj.
- spravuje stipendia

Aktuální informace ohledně studia najdete:

- nástěnky u studijního oddělení
- studijní materiály v IS STAG
- studentský intranet
- webové stránky fakulty

1.4 Vstupy, přístupy, systémy

PRŮKAZ STUDENTA

Jde o identifikační čipovou kartu, na které je uvedeno jméno, příjmení, NetID (uživatelské jméno) a fotografie uživatele. Obdržíte ji před začátkem akademického roku.



Průkaz studenta umožňuje:

- vstup do budov univerzity
- vstup do Univerzitní knihovny a výpůjční služby
- vstup do prostor šaten v Pardubické nemocnici
- využití tiskové a kopírovací služby v Univerzitní knihovně, Kopírovacím centru UPCE a prostorách FZS
- stravování v zařízeních Správy kolejí a menzy

NET ID

(uživatelské jméno ve tvaru st123456) představuje jednoznačnou identifikaci studenta v rámci univerzity. Je využíváno pro přihlašování k těmto službám v síti UPCE:

- e-mailová schránka
- studentský intranet
- portál informačního systému studijní agendy (IS STAG)
- přístup do modulu Konto čtenáře v online katalogu Univerzitní knihovny
- přístup k vybraným elektronickým informačním zdrojům
- registrace ubytování na kolejích pro další akademický rok
- aktivace internetové přípojky na kolejích
- bezdrátová Wi-Fi síť Eduroam
- přihlašování k počítačům v učebnách UPCE

Účet NetID není aktivován automaticky. Před jeho prvním použitím je potřeba účet aktivovat na adrese [Správa hesel \(upce.cz\)](https://sprava.hesel.upce.cz) (nejlépe ihned po zápisu do studia).

UNIVERZITNÍ STUDENTSKÝ EMAIL

Každému studentovi Univerzity Pardubice je na dobu studia založen studentský e-mail určený pro potřeby komunikace s Univerzitou Pardubice. Tento e-mail lze využívat v rozsahu potřebném k plnění studijních povinností vyplývajících ze studia studijního programu a s ním souvisejícím tvůrčím činnostem. Tento e-mail není určen k soukromému použití a po ukončení studia vám bude zneprístupněn a následně smazán.

K e-mailu, stejně jako ke všem službám Office 365 (OneDrive, Teams) je možné se přihlásit prostřednictvím webového prohlížeče na adrese <https://office365.upce.cz>.

K e-mailu je možné se alternativně přihlásit také na adrese <http://student.upce.cz> nebo <https://outlook.office.com>.

Uživatelské jméno se uvádí ve formátu stXXXXX@upce.cz.

STUDENTSKÝ INTRANET

Jedná se o vnitřní informační systém univerzity přístupný na adrese:

[Univerzita Pardubice | Moje cesta k cíli \(upce.cz\)](https://univerzita.pardubice.cz/uc/mojecesta) (přihlášení pomocí NetID a hesla).

Obsahuje několik typů informací:

- základní osobní údaje studenta
- vybrané souhrnné údaje z dalších systémů (termíny zkoušek, výpůjčky v knihovně, stav konta pro tisk apod.)
- vnitřní aktuality, akce z univerzity a příslušné fakulty
- odkazy do dalších informačních systémů (IS STAG, e-mail)
- informace týkající se studia rozčleněné podle kategorií (sdělení, pokyny, návody, formuláře, žádosti, předpisy, kontakty apod.)

IS STAG

Informační systém studijní agendy STAG je webová aplikace určená pro administraci a podporu studia. Vstupní bod pro přístup ze sítě Internet je [Portál UPa - Vítejte \(upce.cz\)](http://portal.upce.cz). Na portál lze přistupovat nezávisle na Studentském intranetu a lze se na něj připojit i v případě, že intranet není z různých důvodů dostupný. Portál je přístupný i z počítačů mimo univerzitní síť.

Portál IS STAG pracuje ve dvou režimech:

- Bez přihlášení
 - prohlížení veřejné části IS STAG
- Po přihlášení
 - uživateli je přístupná personalizovaná část portálu, obsahuje vše z části veřejné a navíc umožňuje:
 - zápis předmětů včetně rozvrhových akcí
 - zápis na termíny zkoušek
 - studijní materiály od vyučujících
 - prohlížení osobního rozvrhu
 - přehled dosavadních výsledků studia
 - editace osobních údajů
 - zadání vysokoškolské kvalifikační práce
 - sledování plateb souvisejících se studiem
 - podání žádosti o ubytovací stipendium, přerušování studia
 - generování, tisk potvrzení o studiu

? Jak si aktivuji účet NetID?

? Jak se přihlásím do studentského intranetu?

? Jak se přihlásím do studijní agendy STAG nebo do e-mailové schránky?

Pro zodpovězení otázek uvádíme odkaz: [Studium on-line | Univerzita Pardubice \(upce.cz\)](http://studium.on-line.univerzita.pardubice.cz).

EDUROAM – UNIVERZITNÍ WI-FI

V prostorách univerzity a kolejí se mohou studenti i zaměstnanci připojovat dbezdrátové síť s názvem „Eduroam“. Uživatel se přihlašuje svým uživatelským jménem a platným heslem: [eduroam | Univerzita Pardubice \(upce.cz\)](http://eduroam.univerzita.pardubice.cz)

Detailní informace a návody na nastavení počítače pro různé operační systémy jsou umístěny na stránkách Centra informačních technologií a služeb UPCE: [Centrum informačních technologií a služeb | Univerzita Pardubice \(upce.cz\)](http://centrum.informacnich-technologii.univerzita.pardubice.cz)

Veškeré aktivity na síti jsou pod neustálým dohledem a chování uživatelů není anonymní. Je třeba dodržovat pravidla chování v síti a zákony ČR, zejména sdílení a využívání nelegálních dat (SW, video, mp3 apod.).

BALÍČEK MS OFFICE

Univerzita Pardubice nabízí v rámci svých licenčních programů Microsoft Office všem svým studentům po dobu studia zdarma.

[Office zdarma | Univerzita Pardubice \(upce.cz\)](http://office.zdarma.univerzita.pardubice.cz)

Studenti mají k dispozici vždy aktuální verzi kompletního balíku aplikací Office, který obsahuje Word, Excel, PowerPoint, OneNote, Outlook, Teams, Access a Publisher. Po dobu studia mají studenti všechny tyto aplikace zdarma a zcela legálně, dále využívají cloudový disk OneDrive.

2. Studium

2.1 Práva a povinnosti studentů, studijní plán

Práva a povinnosti studenta upravují tyto základní dokumenty:

- Studijní a zkušební řád Univerzity Pardubice (dále jen SZŘ)
- Stipendijní řád
- Disciplinární řád

Veškeré právní předpisy najdete:

- po přihlášení s využitím osobních přihlašovacích údajů na studentském intranetu na adrese: [Předpisy a sdělení | Univerzita Pardubice \(upce.cz\)](#) nebo na úřední desce Univerzity Pardubice.



PŘEDPISY A NORMY

STUDIJNÍ PLÁNY

Studijní plán (dle Studijního a zkušebního řádu, čl. 4, odst. 5 a 6) představuje doporučenou časovou a obsahovou posloupnost předmětů, vedoucí k dosažení vysokoškolského vzdělání v daném studijním programu. Studijní plán obsahuje zejména:

- seznam všech předmětů akreditovaných studijních programů s rozlišením povinných, povinně volitelných a volitelných předmětů včetně předmětů státní závěrečné zkoušky,
- rozsah hodin přednášek, cvičení a seminářů, způsob ukončení předmětů a jejich kreditovou hodnotu,
- pracoviště fakulty nebo vysokoškolského ústavu garantující výuku daného předmětu,
- doporučenou posloupnost předmětů pro každý studijní program, případně podmínky pro omezení zápisu předmětů a jejich plnění.

Studijní plán je zveřejněn na studentském intranetu:



STUDIJNÍ PLÁNY

2.2 Harmonogram akademického roku 2023/2024

| UNIVERZITA PARDUBICE FAKULTA ZDRAVOTNICKÝCH STUDIÍ Oznámení děkanky č. 2/2023 | |
|---|---|
| Věc: | Harmonogram akademického roku 2023/2024 na Fakultě zdravotnických studií Univerzity Pardubice |
| Působnost pro: | studující a zaměstnance fakulty |
| Účinnost ode: | dne vydání |
| Vypracovala a předkládá: | Mgr. Markéta Moravcová, Ph.D., proděkanka pro studium a vzdělávací činnost |
| Schválila: | doc. Ing. Jana Holá, Ph.D., děkanka FZS |

V souladu s ustanovením čl. 3 odst. 2 Studijního a zkušebního řádu Univerzity Pardubice stanovují harmonogram Fakulty zdravotnických studií Univerzity Pardubice akademického roku 2023/2024 takto:

Akademický rok 2023/2024 trvá od **1. září 2023** do **31. srpna 2024** a je členěn na:

– **zimní semestr**, který trvá od **1. září 2023** do **11. února 2024**

| Členění zimního semestru | Typ studijního programu | Termín od | Termín do |
|--------------------------|-------------------------|--------------|--------------|
| Přípravné období | Bc., NMgr. | 1. 9. 2023 | 17. 9. 2023 |
| Zimní výukové období | Bc., NMgr. | 18. 9. 2023 | 22. 12. 2023 |
| Zimní prázdniny | Bc., NMgr. | 23. 12. 2023 | 1. 1. 2024 |
| Zimní zkouškové období | Bc. | 4. 12. 2023 | 11. 2. 2024 |
| | NMgr. | 18. 12. 2023 | 11. 2. 2024 |

– **letní semestr**, který trvá od **12. února** do **31. srpna 2024**

| Členění letního semestru | Typ studijního programu | Termín od | Termín do |
|----------------------------|-------------------------|-------------|-------------|
| Letní výukové období | Bc., NMgr. | 12. 2. 2024 | 12. 5. 2024 |
| I. letní zkouškové období | Bc. | 22. 4. 2024 | 30. 6. 2024 |
| | NMgr. | 8. 4. 2024 | 30. 6. 2024 |
| Letní prázdniny | Bc., NMgr. | 1. 7. 2024 | 18. 8. 2024 |
| II. letní zkouškové období | Bc., NMgr. | 19. 8. 2024 | 31. 8. 2024 |

Podrobný harmonogram akademického roku 2023/2024 v jednotlivých studijních programech je zveřejněn na webových stránkách nebo na studentském intranetu [Výuka, organizace studia FZS | Univerzita Pardubice \(upce.cz\)](#).

2.3 Rozvrh hodin, předzázpis

Rozvrh je sestavován zvlášť na zimní a letní semestr.

Každý student si předměty dle studijního plánu daného programu, ročníku a semestru zapisuje v rámci tzv. individuálního předzázpisu ve stanovených termínech. Termíny najdete v IS STAG v části Moje studium – Předzázpis na adrese: [Portál UPa - Předzázpis \(upce.cz\)](http://portal.upa.cz).

Délka tohoto období je zpravidla 4 dny.

Před zahájením individuálního předzázpisu (= zapisování předmětů, tvorba osobního rozvrhu) obdrží studenti na studentské emaily rozvrh zpracovaný v tabulkové formě. Tato forma obsahuje veškeré rozvrhované předměty ročníku a programu, viz tabulka níže.

Upozornění k tvorbě rozvrhu:

- U předmětu, kde je výuka dělena do skupin (obvykle se jedná o cvičení nebo semináře) si student volí libovolnou skupinu dle svého vlastního uvážení.
- Neukončí-li student zapsaný předmět stanoveným způsobem, zapíše si předmět znovu. **Jeden předmět si student může zapsat během studia nejvýše třikrát.** Povinnost opakování předmětu se nevztahuje na volitelné předměty.
- Neukončí-li student potřetí zapsaný předmět stanoveným způsobem, je mu studium ukončeno podle § 56 odst. 1 písm. b) zákona.
- Student si zapíše předměty povinné (A) – student je povinen takto označené předměty absolvovat a zakončit způsobem předepsaným studijním plánem, povinně volitelné (B) – student si vybere z nabídky povinně volitelných předmětů min. jeden. Předmět je poté povinen zakončit způsobem předepsaným studijním plánem, volitelné (C) – student si může zvolit dle svého uvážení a po zapsání zakončit způsobem předepsaným studijním plánem.
- Způsoby výuky u jednotlivých předmětů jsou uvedeny ve studijních plánech ve sloupci „rozsah P+C+S“ (P... počet hodin přednášek za semestr, C... počet hodin cvičení za semestr, S... počet hodin seminářů za semestr).
- Aktuální změny v rozvrhu (ve výuce) jsou studentům sdělovány zasláním zprávy na studentský email.

Rozvrh Bc. studijního programu Porodní asistence

Zimní semestr 2017/2018

3. ročník, obor Porodní asistentka

Přednáškové období: 18.9. - 20.10.2017

Délka výukového období

(5 týdnů) T38-T42

| | | Ročník, obor | | | | | | | | | | | | | | |
|---------|----|--------------|------------------------------------|-----------|-----------------------------|-------------|---------------------------|-------------|-----------------------------|--|-------------|-------------|-------------|-------------|-------------|-------------|
| | | 1.hodina | 2.hodina | 3.hodina | 4.hodina | 5.hodina | 6.hodina | 7.hodina | 8.hodina | 9.hodina | 10.hodina | 11.hodina | 12.hodina | 13.hodina | 14.hodina | 15.hodina |
| | | 7.10-7.55 | 8.00-8.45 | 8.50-9.35 | 9.50-10.35 | 10.45-11.30 | 11.40-12.25 | 12.35-13.20 | 13.25-14.10 | 14.15-15.00 | 15.05-15.50 | 15.55-16.40 | 16.45-17.25 | 17.30-18.15 | 18.20-19.05 | 19.10-19.55 |
| úterý | 38 | | PSMAE cv Špačková Výuka PA, VS, ZP | | PSONP cv Moravová Skupina A | ZD36 | PSPSA cv Paprštělová | ZE1 | PSPDI Petržilková | PSPSA Hübch, Fialová Výuka 2.ZSP, 3.PA, 3.VS | | | | | ZA14 | |
| | 39 | | PSMAE cv Špačková Výuka PA, VS, ZP | | PSONP cv Moravová Skupina A | ZD36 | PSPSA cv Paprštělová | ZE1 | PSPDI Petržilková | PSPSA Hübch, Fialová Výuka 2.ZSP, 3.PA, 3.VS | | | | | ZA14 | |
| středa | 40 | | | | | | | | | | | | | | | |
| | 41 | | PSMAE cv Špačková 7.40-9.35 ZC2 | | PSOSA cv Petržilková Sk A | ZD36 | PSOSA cv Petržilková Sk B | ZD36 | PSONP cv Moravová Skupina B | ZD36 | | | | | | |
| | 42 | | PSMAE cv Špačková 7.40-9.35 ZC2 | | PSOSA cv Petržilková Sk A | ZD36 | PSOSA cv Petržilková Sk B | ZD36 | PSONP cv Moravová Skupina B | ZD36 | | | | | | |
| | 43 | | | | | | | | | | | | | | | |
| čtvrtek | 44 | | | | | | | | | | | | | | | |
| | 45 | | | | | | | | | | | | | | | |
| | 46 | | | | | | | | | | | | | | | |
| | 47 | | | | | | | | | | | | | | | |
| pátek | 48 | | | | | | | | | | | | | | | |
| | 49 | | | | | | | | | | | | | | | |
| | 50 | | | | | | | | | | | | | | | |
| | 51 | | | | | | | | | | | | | | | |

Čas výuky u pravidelné výuky

Čas výuky u nepravidelné výuky

místnost

Jméno vyučujícího

Změna předmětu

Ornačení skupiny

Ornačení

2.4 Angličtina v 1. ročníku

S cílem zpřístupnit kurzy anglického jazyka na kompetenční úrovni odpovídající potřebám studentů a cílům studijních programů, zavedlo Jazykové centrum Univerzity Pardubice (JC UPCE) povinný systém on-line rozřazovacích testů z AJ (e-placement test).

Na základě aktivace uživatelského účtu (tzv. NetID) a vygenerování hesla v informačním systému UPCE je umožněn vstup do portálu studijní agendy k e- placement testu na adrese: [Moodle - Univerzita Pardubice \(upce.cz\)](https://moodle.upce.cz) a následně zapsání vhodného kurzu AJ, zpravidla den po zápisu do studia.

V případě výběru ruského nebo německého jazyka u kombinované formy studia se rozřazovací testy nepožadují.

Absolvování rozřazovacího testu je nutnou podmínkou pro zápis AJ v zimním semestru v 1. ročníku. Kurzy AJ se pro 1. ročníky bakalářského studia v zimním semestru otevírají ve 2 úrovních: **CEFR B1 a CEFR B1+**. Navazující magisterské studium nabízí v zimním semestru kurzy v úrovních: **CEFR B1+ a CEFR B2**. Toto označení vychází z úrovní Společného evropského referenčního rámce pro jazyky (Common European Framework of Reference for Languages, ve zkratce CEFR).

Studenti bakalářského studia musí završit své studium minimálně na úrovni CEFR B1+, zatímco povinná minimální jazyková úroveň studentů na konci magisterského studia musí být CEFR B2 v odborném jazyce.

Studenti bakalářského studijního programu Zdravotnické záchranářství si plní rozřazovací test stejně jako ostatní studenti, i když výuka probíhá na Fakultě vojenského zdravotnictví Univerzity obrany v Hradci Králové.

Kontakt pro případné dotazy:

Jazykové centrum UPCE

Mgr. Zuzana Bezdíčková (zuzana.bezdickova@upce.cz) – garant výuky jazyků pro FZS

3. Odborná praxe

Praktická výuka je součástí předmětů Odborná praxe a Odborná praxe individuální. Obecné informace o organizaci praxe a povinnostech studenta před praktickou výukou včetně dalších důležitých dokumentů jsou dostupné na studentském intranetu:

[Odborná praxe FZS | Univerzita Pardubice \(upce.cz\)](#).

Studenti jsou povinni se s těmito informacemi seznámit.

Kontaktním pracovníkem na odbornou praxi je garant odborné praxe. Garant praxe pravidelně kontroluje a hodnotí výstupy z praxe. Koordinuje praxi, poskytuje studentům konzultace v průběhu praxe, provádí hodnocení studentů. Sestavuje společně se studentem plán praxe na další období.

Plánování termínů praxí má na starosti fakultní koordinátorka odborných praxí Ing. Hana Barochová (hana.barochova@upce.cz).

3.1 Zdravotnické záchranářství

Odborná praxe studentů programu Zdravotnické záchranářství (ZZ) probíhá ve zdravotnických zařízeních, na výjezdových stanovištích Zdravotnické záchranné služby (ZZS) a na Krajských operačních střediscích Záchrané zdravotnické služby v Pardubickém a Královéhradeckém kraji.

Do konce 3. semestru jsou studenti povinni splnit odbornou praxi v Pardubické nemocnici dle rozpisu, který připravuje koordinátor praxe spolu s garantem odborné praxe. Po splnění zkoušky z odborné praxe si studenti mohou zajistit praxi ve 4. semestru, v kterémkoli zdravotnickém zařízení v ČR po konzultaci s garantem praxe tak, aby respektovala požadavky dané akreditací programu.

Modelové situace simulují krizové situace a umožňují studentům nácvik poskytování přednemocniční péče (PNP) na živých figurantech. Nejúspěšnější týmy mají možnost reprezentovat fakultu na celorepublikových studentských soutěžích v poskytování PNP. Týkají se studentů 2. a 3. ročníků.

Další informace vám poskytne garant odborné praxe nebo vedoucí Katedry klinických oborů. Informace o kurzech a modelových situacích podá Mgr. Jindra Holeková, DiS (jindra.holekova@upce.cz).

V rámci předmětu Odborná praxe ZZ jsou pořádány i **povinné kurzy**:

1. ročník

- Zimní semestr
 - Kurz První pomoci – pořádá se týden před začátkem akademického roku
 - Kurz Záchrana na horách – pořádá Katedra tělovýchovy a sportu (KTS)

2. ročník

- Letní semestr
 - Kurz Záchrana na vodě – pořádá Katedra tělovýchovy a sportu (KTS) ve spolupráci s potápěči Městské policie Pardubice

3. ročník

- Zimní semestr
 - Kurz řídicích a navigačních dovedností – pořádá FZS ve spolupráci s KTS a FVZ (povinný řídicí průkaz skupiny B)
- Letní semestr
 - Kurz operačního řízení – pořádá FZS ve spolupráci s ZZS
 - Kurz záchrana na horách – ve spolupráci s Horskou službou oblasti Krkonoše

3.2 Všeobecné ošetřovatelství (PS)

Odborná praxe studentů programu Všeobecné ošetřovatelství (VO) probíhá ve zdravotnických a sociálních zařízeních.

Do konce 3. semestru jsou studenti povinni splnit odbornou praxi v Nemocnicích Pardubického kraje, a.s. dle rozpisu, který připravuje koordinátor praxe spolu s garantem odborné praxe. Po splnění zkoušky z odborné praxe si studenti mohou zajistit praxi ve 4. semestru v kterémkoli zdravotnickém a sociálním zařízení v ČR po konzultaci s garantem praxe, tak aby respektovala požadavky dané akreditací programu. V rámci odborné praxe se studentky/ti programu VO účastní také modelových situací v poskytování první pomoci. Tyto modelové situace navazují na výuku první pomoci v teoretickém bloku zimního semestru druhého ročníku.

Odbornou praxi individuální si student po souhlasu garanta praxe zajišťuje sám, dle svých osobních preferencí a v souladu s předepsanými výkony danými akreditací programu.

V průběhu studia je student povinen vést portfolio odborné praxe, do kterého jsou zaznamenávány odborné výkony a další odborné aktivity s praxí spojené.

Garant praxe po každém semestru kontroluje a hodnotí výstupy z praxe. Koordinuje praxi, poskytuje studentům konzultace v průběhu praxe, provádí hodnocení studentů. Sestavuje společně se studentem plán jeho praxe pro další období.

Další informace vám poskytne garant odborné praxe nebo vedoucí Katedry ošetřovatelství.

3.3 Všeobecné ošetřovatelství (KS)

V rámci praktické výuky je nutné splnit celkem 2 320 hodin. Praktická výuka je rozdělena do dvou předmětů – Odborná praxe a Odborná praxe individuální. Předmět **Odborná praxe** zahrnuje 1 720 hodin, které musí student splnit na klinických pracovištích uvedených v akreditovaném studijním programu. Z tohoto počtu hodin může být studentovi za předchozí a současnou praxi v oboru uznáno děkankou fakulty 1 200hodin. Předmět **Odborná praxe individuální** zahrnuje 600 hodin a student ji může plnit na klinickém pracovišti, kde je zaměstnán. Pracoviště pro plnění praxe je nutné předem konzultovat s garantem praxe. V průběhu studia je student povinen vést portfolio odborné praxe, do kterého jsou zaznamenávány odborné výkony a další odborné aktivity s odbornou praxí spojené.

Další informace vám poskytne garant odborné praxe nebo vedoucí Katedry ošetřovatelství.

3.4 Porodní asistence (PS)

Odborná praxe studentů programu Porodní asistence (PA) probíhá ve stanoveném rozsahu a skladbě pracovišť v akreditovaných zdravotnických zařízeních pro praktickou výuku porodní asistence.

Do konce 3. semestr je praxe studentů organizována koordinátorkou praxe a garantem odborné praxe. Od 4. semestru a po splnění zkoušky z odborné praxe si již studující mohou zajistit praxi v kterémkoliv akreditovaném zdravotnickém zařízení pro praktickou výuku porodní asistence, se kterým je uzavřena dohoda o odborné praxi, popřípadě ji lze uzavřít. Po úspěšném složení praktické zkoušky v předmětu P3PA1 mohou studenti samostatně vést fyziologický porod (od 4. semestru).

V rámci odborné praxe ve 3. semestru se studenti oboru PA účastní modelových situací v poskytování první pomoci. Tyto modelové situace navazují na výuku první pomoci v teoretickém bloku zimního semestru druhého ročníku.

Odbornou praxi individuální si studenti po souhlasu garanta praxe zajišťují samostatně dle svých osobních preferencí a v souladu s požadavky akreditace studijního programu.

V průběhu praxe je student povinen splnit požadované výkony a činnosti stanovené v „Záznamníku výkonů a jiných odborných aktivit, péče a edukace v porodní asistenci“. Veškerá dokumentace související s odbornou praxí je dostupná na studentském intranetu.

Další informace vám poskytne garant odborné praxe nebo vedoucí Katedry porodní asistence a zdravotně sociální práce.

3.5 Zdravotně sociální péče (PS)

Odborná praxe programu Zdravotně sociální péče (ZSP) probíhá dle požadavků stanovených v akreditaci programu.

Odborná praxe probíhá v sociálních, zdravotnických a souvisejících pracovištích včetně pracovišť státní správy.

V průběhu odborné praxe je student povinen plnit požadované úkony a činnosti stanovené v záznamech „Odborných výkonů a činností“. Další související dokumentace k odborné praxi je dostupná na studentském intranetu.

Odbornou praxi individuální si student po domluvě s garantem praxe zajišťuje samostatně dle svých osobních preferencí a v souladu s požadavky akreditace studijního programu.

Kontaktním pracovníkem s odbornými pracovišti praxe je vedoucí oddělení zdravotně sociální práce Mgr. Adéla Michková, Ph.D., (adela.michkova@upce.cz).

3.6 Radiologická asistence (PS)

Odborná praxe studentů programu Radiologická asistence (RA) je realizována dle požadavků akreditace programu. V prvním semestru studenti plní odbornou ošetrovatelskou praxi na odděleních v Chrudimské nemocnici. Ve druhém semestru plní studenti odbornou praxi na odděleních radiodiagnostik v některém ze zdravotnických zařízení v pardubickém regionu a ve Fakultní nemocnici Hradec Králové. Od 3. do 5. semestru probíhá odborná praxe na odděleních radiodiagnostiky, radioterapie a nukleární medicíny. Rozpis odborné praxe připravuje koordinátor praxe společně s garantem praxe příslušného ročníku.

Závěrečnou dvanáctitýdenní praxi v 6. semestru si student zajišťuje sám ve zdravotnických zařízeních v rámci celé České republiky na odděleních radiodiagnostiky, radioterapie a nukleární medicíny.

Odbornou praxi individuální si studenti po souhlasu garanta praxe zajišťují též samostatně.

Veškerá dokumentace k odborné praxi je dostupná na stránkách studentského intranetu.

Další informace vám poskytne garant odborné praxe, vedoucí Katedry klinických oborů nebo vedoucí Oddělení radiologie Ing. Daniela Vincentová (daniela.vincentova.@upce.cz).

3.7 Specializace v ošetrovatelství – Ošetrovatelská péče v interních oborech

Odborná praxe studentů navazujícího magisterského programu Specializace v ošetrovatelství - Ošetrovatelská péče v interních oborech (OI) probíhá v 1. ročníku letního semestru. Student plní 80 hodin (40 hodin – onkologie nebo paliativní péče, 40 hodin – pracoviště s akreditací pro léčbu ran). Jedno z těchto dvou pracovišť musí být akreditováno pro praktickou výuku v interních oborech. Tato praxe je ukončena zkouškou.

Na konci 1. ročníku si student plní 40 hodin odborné praxe individuální. Místo plnění této praxe vychází z odborného a výzkumného zaměření diplomové práce studenta a tuto praxi si student po schválení garanta praxe zajišťuje sám ve zdravotnických a sociálních zařízeních nejen v Pardubicích, ale i po celé České republice.

Ve 2. ročníku letního semestru student plní 120 hodin odborné praxe, z toho 40 hodin na akreditovaném pracovišti pro praktickou výuku v interních oborech. Tato praxe je ukončena zkouškou.

V průběhu odborné praxe je studující povinen splnit požadované výkony a činnosti stanovené v portfoliu odborné praxe. Veškerá související dokumentace s odbornou praxí je dostupná na studentském intranetu.

Další informace vám poskytne garant odborné praxe nebo vedoucí Katedry ošetrovatelství.

3.8 Specializace v porodní asistenci – Perioperační péče (KS)

Odborná praxe studujících navazujícího magisterského programu Specializace v porodní asistenci – Perioperační péče probíhá ve zdravotnických pracovištích akreditovaných pro praktickou výuku porodní asistence a z části na pracovištích akreditovaných pro praktickou výuku v perioperační péči.

V kombinované formě studia studenti absolvují celkem 440 hodin odborné praxe (předměty Odborná praxe I. a II. a Odborná praxe individuální). Z celkového počtu hodin odborné praxe je studující povinen splnit 120 hodin na pracovištích akreditovaných pro perioperační péči.

V průběhu odborné praxe je studující povinen splnit požadované výkony a činnosti stanovené v „Základnímu výkonu a jiných odborných aktivit v perioperační péči“. Veškerá související dokumentace s odbornou praxí je dostupná na studentském intranetu.

Další informace vám poskytne garant odborné praxe nebo vedoucí Katedry porodní asistence, perioperační péče a zdravotně sociální péče.

3.9 Specializace v ošetrovatelství – Perioperační péče (KS)

Odborná praxe studujících navazujícího magisterského programu Specializace v ošetrovatelství – Perioperační péče probíhá ve zdravotnických pracovištích akreditovaných pro praktickou výuku pro perioperační péči.

V kombinované formě studia studenti absolvují celkem 440 hodin odborné praxe (předměty Odborná praxe I. a II. a Odborná praxe individuální). Z celkového počtu hodin odborné praxe je studující povinen splnit 80 hodin na pracovištích akreditovaných pro perioperační péči.

V průběhu odborné praxe je studující povinen splnit požadované výkony a činnosti stanovené v „Záznamníku výkonů a jiných odborných aktivit v perioperační péči“. Veškerá související dokumentace s odbornou praxí je dostupná na studentském intranetu.

Další informace vám poskytne garant odborné praxe nebo vedoucí Katedry ošetrovatelství.

3.10 Organizace a řízení ve zdravotnictví (KS)

Odborná praxe studentů navazujícího magisterského programu Organizace a řízení

ve zdravotnictví je v rozsahu 280 hodin za celé studium. Studující absolvují 240 hodin odborné praxe a 40 hodin praxe na akreditovaném pracovišti.

- Odborná praxe I (I. ročník): 80 hodin
- Odborná praxe na akreditovaném pracovišti (I. ročník): 40 hodin
- Odborná praxe II (II. ročník): 160 hodin

Další informace vám poskytne garant odborné praxe nebo vedoucí Katedry klinických oborů.

3.11 Organizace a řízení ve zdravotnictví (PS)

Odborná praxe studujících navazujícího magisterského programu Organizace a řízení ve zdravotnictví činí 480 hodin během studia. Student absolvuje 440 hodin odborné praxe a 40 hodin praxe na akreditovaném pracovišti.

- Odborná praxe I (I. ročník): 200 hodin
- Odborná praxe na akreditovaném pracovišti (I. ročník): 40 hodin
- Odborná praxe II (II. ročník): 240 hodin

Další informace vám poskytne garant odborné praxe nebo vedoucí Katedry klinických oborů.

4. Užitečné informace

4.1 Imatrikulace



Imatrikulace je slavnostní obřad – přijetí studenta do akademické obce vysoké školy.

Každý student dostane na imatrikulaci individuální pozvánku e-mailem.

Na začátku obřadu se student shromáždí v aule, za zvuku Intrád slavnostně nastoupí akademičtí hodnostáři oblečení do slavnostních talárů s příslušenstvím. Pedel fakulty doprovází děkana a nese žezlo, jednu z insignií fakulty. Po státní hymně následuje slavnostní projev děkana a znění imatrikulačního slibu. Studenti předstupují před děkana a pedela, přikládají prsty pravé ruky na žezlo a slibují, že budou plnit studijní povinnosti, využívat a uplatňovat akademická práva a svobody v souladu se zásadami demokracie, humanity a s právním řádem a podporovat dobré jméno univerzity.

Na imatrikulační obřad je nutné společenské oblečení. Slavnostního přijetí studenta na fakultu vysoké školy se mohou zúčastnit i rodinní příslušníci.

V den imatrikulace je výuka pro studenty účastnící se slavnostního obřadu zrušena.

4.2 Adresy výukových míst

Výuka studentů neprobíhá pouze v sídle fakulty, ale též na jiných budovách Univerzity Pardubice, na smluvních spolupracujících pracovištích a jiných univerzitách. Zde najdete nejdůležitější z nich:

AREÁL FZS

Průmyslová 395, 532 10 Pardubice.



V areálu se nachází odborné učebny vybavené moderními pomůckami pro kvalitní výuku studentů nelékařských zdravotnických profesí. Učebny jsou v IS STAG označeny jako ZA, ZC (ZC23, počítačová učebna ZC22), ZD (ZD35 praktická výuka pro studijní program Zdravotnické záchranářství, ZD36 praktická výuka pro studijní program PA, ZD38 praktická programu RA), ZE (posluchárna ZE1, ZE2, ZE3, učebna pediatrie ZE4).

Sídlí zde též děkanát, studijní oddělení, kanceláře kateder a Centra péče o zdraví.

Studenti zde naleznou i relaxační místnost.

UNIT

Náměstí Čs. Legií 565 (vedle Fakulty elektrotechniky a informatiky, vchod zleva). V případě sobotní výuky je vstup a výstup z budovy pouze přes hlavní vchod FEI.



FZS zde využívá zejména odborné, jazykové a počítačové učebny s označením CB. Tato historická budova se pyšní operačním sálem s interaktivní tabulí, který studenti (převážně navazujícího magisterského studia) za účasti akademických pracovníků využívají k modelové výuce.

AREÁL NEMOCNICE PARDUBICE

Kyjevská 44, 532 03 Pardubice



Areál Pardubické nemocnice má několik budov, pro které je v IS STAG používáno označení KN. Výuka zde probíhá na jednotlivých odděleních, ve studovnách a velké posluchárně. Studenti v době praktické výuky mohou využívat šatnu v budově oddělení psychiatrie (přístup přes čip).

FAKULTA VOJENSKÉHO ZDRAVOTNICTVÍ UNIVERZITY OBRANY

Třebešská 1575, 500 08 Hradec Králové – Nový Hradec Králové



FVZ – Fakulta vojenského zdravotnictví Univerzity obrany v Brně, se sídlem v Hradci Králové se spolu s FZS UPCE podílí na výuce programu Zdravotnické záchranářství. Tato spolupráce vychází ze sdílené akreditace programu ZZ a mimo jiné spočívá ve výuce vybraných předmětů odborníky z FVZ UO.

Výuka studentů z oboru ZZ probíhá na FVZ 1 – 2x týdně.

FAKULTNÍ NEMOCNICE HRADEC KRÁLOVÉ

Sokolská 581, 500 05 Hradec Králové – Nový Hradec Králové



Místo výuky ve FNHK je označováno souhrnně EX – FN01. Bližší upřesnění výukové místnosti student nalezne v poznámce u dané rozvrhové akce. V areálu FNHK probíhá i výuka studentů Radiologické asistence.

Nejčastěji probíhá v:

- pavilonu onkologie a radioterapie, budova č. 23 (označení FNONRT),
- budově centrálního rentgenu, budova č. 2 (označení FNCRTG).

4.3 Knihovny, práce s informacemi

UNIVERZITNÍ KNIHOVNA

[Univerzitní knihovna \(upce.cz\)](http://upce.cz)

Studentská 519, 532 10 Pardubice (Polabiny), telefon 466 036 543, 466 036 535.

Otevírací dob

PO-ST 8:00 – 20:00

ČT 8:00 – 18:00

PÁ 8:00 – 16:00

V době červen–září je pracovní doba omezena, sledujte internetové stránky:

[Otevírací doba | Univerzitní knihovna \(upce.cz\)](#).



Knihovna se může pochlubit 212 tisíci svazky a 222 tituly českých i zahraničních periodik. K dispozici je 22 PC míst, 3 knižní scannery, klasický scanner, barevné tiskárny, samoobslužná kopírka. Skenování je zdarma. V knihovně můžete využít 3 hromadné studovny vybavené tabulemi.

Titul, který hledáte, najdete rychle v [online katalogu](#).

Další užitečné služby a nástroje:

- konzultace k anotacím závěrečných prací v českém jazyce (zaslat e-mail s žádostí na veronika.kolinova@upce.cz)
- konzultace k anotacím závěrečných prací v angličtině (zaslat e-mail s žádostí na jana.ivanegova@upce.cz)
- dokumenty, které v knihovně nenajdete, si můžete objednat přes [meziknihovní výpůjční službu \(MVS\)](#)
- u informačního pultu v 1. patře je možné si nechat vygenerovat nové heslo k NetID
- práci s citacemi v seminárách a závěrečných pracích vám usnadní bibliografický manažer [CitacePRO](#)
- další zdroje ke studiu (e-články, e-knihy) hledejte přes vyhledávač [Primo](#)
- vracení knih do biblioboxu kdykoliv
- [Nové antiplagiátorské příručky | Univerzitní knihovna \(upce.cz\)](#)

KNIHOVNA NA FZS

V knihovně na FZS je studentům k dispozici většina knih se zdravotnickou tematikou včetně odborných periodik.

Kontakt:

Mgr. Lenka Švandová Maršálková, Ph.D.

tel. 466 037 732

e-mail: (lenka.svandovamarsalkova@upce.cz)

Otevírací doba (mimo letních prázdnin):

PO-PÁ 8:00 – 12:00 12:30 – 15:30

V době letních prázdnin je knihovna FZS uzavřena.

Lékařské knihovny NEMPK

- SVI - Středisko vědeckých informací – Lékařská knihovna, Pardubická nemocnice
- LK - Lékařská knihovna, Litomyšlská nemocnici
- OK - Odborná knihovna, Orlickoústecká nemocnici

Studenti FZS mohou navštěvovat knihovny všech NEMPK, a. s. prostřednictvím knihovny v Pardubické nemocnici, která se nachází v budově ředitelství (č. 11) v 1. patře.

Telefon: +420 466 011 109, e-mail: knihovna.npk@nempk.cz

[Lékařská knihovna Pardubice | Nemocnice Pardubického kraje \(nempk.cz\)](#)

Otevírací doba (mimo letních prázdnin):

| | |
|----|---------------|
| PO | 10:00 – 16:00 |
| ÚT | 10:00 – 15:30 |
| ST | zavřeno |
| ČT | 10:00 – 15:30 |
| PÁ | 10:00 – 15.00 |

ELEKTRONICKÉ INFORMAČNÍ ZDROJE

Elektronické informační zdroje zajišťuje Univerzitní knihovna. Zdroje předplacené univerzitou jsou přístupné všem zaměstnancům a studentům prostřednictvím počítačů připojených v univerzitní síti a při práci na zařízeních připojených k Wi-Fi Eduroam, a to nejen v kampusu UPCE, ale i na většině vysokých škol v ČR a na mnoha zahraničních univerzitách. Při práci z domova je možno využít tzv. vzdáleného přístupu, více na stránce:

[Přístup k databázím | Univerzitní knihovna \(upce.cz\).](#)

Univerzitní knihovna poskytuje uživatelům i unikátní vyhledávač Primo:

[Primo - Univerzita Pardubice \(upce.cz\).](#)

Jedná se o tzv. discovery systém fungující na podobné bázi jako Google. Jedním dotazem se prohledávají články, příspěvky ze sborníků a e-knihy ze zdrojů předplacených univerzitou, knihy a časopisy z fondu Univerzitní knihovny a závěrečné práce a publikace z Digitální knihovny UPCE [Digitální knihovna UPCE](#).

NĚKTERÉ VYBRANÉ DATABÁZE

Vyhledávač Primo EBSCOhost SCOPUS – komplex databází zpřístupňující tituly z časopisů, novin a zpráv informačních agentur, brožur, publikací zejména z oblasti sociálních a humanitních věd.

Web of Science – citační databáze zajišťující přístup k informacím z mnoha světových vědeckých časopisů z nejrůznějších oborů.

JSTOR – elektronický archiv časopisů (humanitní a přírodní vědy, medicína).

ProQuest (zejm. Hospital Collection) – bibliografické záznamy článků (většinou s abstrakty) z více než 10 tis. periodik. Přibližně k polovině z nich jsou k dispozici plné texty. Pokrývá humanitní a společenské vědy, medicínu a další obory.

Úplný přehled a způsob přístupu k elektronickým informačním zdrojům je uveden na webové stránce knihovny v části Databáze [E-zdroje | Univerzitní knihovna \(upce.cz\)](#).

KOPÍROVÁNÍ, TISK

V budově ZD na 2. patře (u studijního oddělení) je studentům k dispozici multifunkční zařízení – kopírka a barevná tiskárna (formát A4).

Platba za tisk a kopírování se provádí bezhotovostně pomocí studentské/čipové karty. Kredit na studentskou/čipovou kartu dobíjí Ing. Monika Kofferová na studijním oddělení. Minimální vklad činí 100 Kč.

Cena tisku:

| | |
|-------------------------|---------|
| 1 strana – černobíle | 2,- Kč |
| 1 strana – barevně | 10,- Kč |
| oboustranně – černobíle | 4,- Kč |
| oboustranně – barevně | 20,- Kč |

V počítačové učebně mohou studenti denně (mimo dobu výuky a testování) využívat 22 počítačů s pevným připojením do internetové sítě. Student je povinen dodržovat provozní řád, který je vyvěšen přímo v učebně.

5. Zahraniční mobility



Zahraniční mobility jsou jednou z priorit FZS. Cílem fakulty je prohlubovat proces internacionalizace, zvyšovat počet zahraničních mobilit studentů i zaměstnanců, rozšiřovat a zkvalitňovat výuku v anglickém jazyce a rozvíjet vědecko-výzkumnou spolupráci se zahraničními subjekty.

V rámci programu Erasmus+ spolupracuje fakulta s partnerskými institucemi v zemích: Finland, Latvia, Lithuania, Hungary, Malta, Poland, Portugal, Greece, Slovakia, Spain, Turkey.

Důležité kontakty, seznam spolupracujících univerzit a další podrobné informace najdete na [Spolupráce se zahraničím | Fakulta zdravotnických studií \(upce.cz\)](#).

Kontaktní osoby:

Mgr. Jan pospíchal, Ph. D., proděkan pro vnější vztahy
jan.pospichal@upce.cz, tel.: 466 037 800

Mgr. Drahomíra Ciberová, fakulní koordinátor internacionalizace
drahomira.ciberova@upce.cz, tel.: 466 037 804

UPCE Healthcare Club

Healthcare Club je složený z budoucích profesionálních zdravotníků z FZS. Účelem tohoto klubu je poskytnout zahraničním studentům a zaměstnancům podporu a asistenci při řešení zdravotních problémů.

[UPCE Healthcare Club | Univerzita Pardubice](#)

healthcare@upce.cz, +420 724 878 439 - UPCE Healthcare Club assistance

6. Ubytování, strava, doprava

6.1 Ubytování

Studenti Fakulty zdravotnických studií mají možnost využívat ubytovací kapacity Střední zdravotnické školy (Průmyslová 395, Pardubice) nebo na kolejích v univerzitním kampusu (Studentská 95, Pardubice – Polabiny).

UBYTOVÁNÍ NA SZŠ

Cena ubytování je pro akademický rok 2023/2024 stanovena u dlouhodobého ubytování (studentské zvýhodněné ubytování) dle typu pokoje od 3 150 do 6 450 Kč za měsíc/osobu a u střednědobého od 4 800 do 7 500,- Kč za měsíc/osobu. Možné je i krátkodobé ubytování na dílčí dny nebo souvislé ubytování v rozsahu kratším než 30 dnů, sjednané většinou na základě objednávky nebo předchozí dohody. Provoz ubytování je zajištěn nepřetržitě. Ubytování studenti mohou v případě potřeby bezplatně využít parkoviště v areálu školy, wifi a za poplatek úschovnu kol. Pro studenty ubytované na SZŠ je k dispozici také za poplatek tělocvična nebo venkovní hřiště. Ubytování je poskytováno pouze pro dívky (studentky).

Podrobnosti na [Koleje SZŠ | SZŠ Pardubice \(szs-pardubice.cz\)](https://koleje.szš.pardubice.cz/).

V areálu je v provozu školní jídelna, která umožňuje studentům stravování (obědy a večeře). Telefonní spojení na kolejje je 466 050 222, 466 050 211.



Kontaktní osoby:

- Michaela Řehořová (evidence žádostí, informace o volných kapacitách)
tel.: 466 050 210, e-mail: knihovna@szs.pardubice.cz
- Ing. Stanislav Šťastný – vedoucí technicko-ekonomického úseku školy (uzavírání smluv o ubytování)
tel.: 466 050 216 (724 652 041), e-mail: stastny@szs.pardubice.cz

KOLEJE V UNIVERZITNÍM KAMPUSU

Ubytovací centrum: pavilon C, Studentská 201, přízemí.

[Ubytování | Univerzita Pardubice \(upce.cz\)](#)

Nabízí se ubytování v pěti pavilonech a ve 2 kategoriích podle vybavení:

- pokoje s vlastním sociálním zařízením a kuchyňkou
- pokoje bez vlastního sociálního zařízení a kuchyňky (sdílené na patře)
- součástí každého z pavilonů je i výtah.

Pokud chcete být ubytováni na kolejích po celý akademický rok, je potřeba podat žádost o ubytování na kolejích elektronicky přes systém ISKaM, a to obvykle v dubnu a červenci. Pokud si přejete nastoupit v průběhu akademického roku či si potřebujete sjednat ubytování pouze na dílčí noci, můžete se domluvit individuálně e-mailem: ubytovani@upce.cz.

Katalog pokojů: [Katalog pokojů | Univerzita Pardubice \(upce.cz\)](#)

Ubytování: [Ceníky | Univerzita Pardubice \(upce.cz\)](#)

Budovy kolejí jsou umístěny přímo v univerzitním kampusu, blízko menzy.



Instrukce k podávání žádostí jsou uvedeny v harmonogramu ubytování na akademický rok 2023/2024.

[Harmonogram ubytování pro akademický rok 2023 /2024 | Univerzita Pardubice \(upce.cz\)](#)

6.2 Stravování

Studenti mohou využít možnosti stravování ve školní jídelně SZŠ, v menze (univerzitní kampus Pardubice – Polabiny), výdejny nám. Čs. Legií a Doubravice, v době praxe v bistru v areálu Pardubické nemocnice, kantýně na FZS, případně využít nabídku stravovacího a nápojového automatu ve vestibulu budov.

JÍDELNA V AREÁLU FZS A SZŠ

[Stravování | SZŠ Pardubice \(szs-pardubice.cz\)](#)

Školní jídelna se nachází v přízemí budovy SZŠ Pardubice.

Kontakt: kuchyn@szs.pardubice.cz

Vedoucí stravování: Eva Machková, telefon: 466 050 248, 736 613 356.

Provozní doba: 6:00 – 18:45.

| | | |
|-----------------------|-------|---------------|
| Výdej obědů probíhá: | PO-PÁ | 11:00 – 13:45 |
| Výdej večeří probíhá: | PO-ČT | 17:15 – 17:45 |

MENZA

[Stravování studentů | Univerzita Pardubice \(upce.cz\)](#)

Menza je provozována v následujícím režimu:

Výdej probíhá v obou jídelnách menzy a dále ve výdejních na náměstí Čs. legií a v Doubravicích.

V hlavní jídelně probíhá výdej jídel bez předchozí objednávky.

V jídelně II. a v obou výdejních je možný výdej pouze po předchozím objednání (vytvoření objednávky vybraných jídel vždy nejpozději konkrétní pracovní den do 8.00 hod.).

Provozní doba:

| | |
|----------------|---------------|
| Hlavní jídelna | 10.30-14.00 h |
| Jídelna II. | 10.00-14.00 h |
| Doubravice | 11.00-13.00 h |
| Nám. Čs. Legií | 11.00-13.30 h |

Objednávání jídel se provádí v systému ISKaM (pro přihlášení do systému použijte NetID s připojenou doménou (stxxxx@upce.cz) a heslo k Vašemu NetID účtu) a na terminálech umístěných v jídelně II., v Doubravicích a na nám. Čs. Legií.

Studentskou kartu pro odběr obědů lze dobít:

- převodem nebo vkladem na účet SKM
- on-line platba platební kartou prostřednictvím internetové platební brány GP WEBPAY
- platba platební kartou,
- výjimečně hotovostní platba na pokladnách v hlavní jídelně menzy, v jídelně II (přízemí menzy) a na pokladně ubytovacího centra (přízemní koleje C).

Pokud se studenti FZS stravují pouze v jídelně SZŠ v areálu fakulty, neplatí pro ně dobíjení studentské karty.

6.3 Doprava

MHD

Na Fakultu zdravotnických studií Univerzity Pardubice je možné cestovat MHD linkami číslo 2 a 12 z hlavního (vlakového) nádraží nebo linkami č. 27 a 28 z Masarykova náměstí (Atrium Palác). Ostatní informace o MHD v Pardubicích včetně ceníku jízdného naleznete:

[MHD jízdní řády | Dopravní podnik města Pardubic a.s. \(dpmp.cz\)](https://www.dpmp.cz).

PARKOVÁNÍ

Areál Fakulty zdravotnických studií Univerzity Pardubice a Střední zdravotnické školy má vlastní parkoviště, k dispozici je však pouze pro studenty, kteří jsou ubytováni na kolejích. Parkování na blízkém pronajatém parkovišti je možné na základě parkovacích karet (omezená kapacita) po zápisu do studia a poté na každý následující rok. Registrace je zveřejňována na studentském intranetu v akcích/novinkách. Vzhledem k nedostatku parkovacích míst doporučujeme pro cestu na fakultu využívat veřejné dopravy.

KOLO

Pro cyklisty je v areálu k dispozici venkovní kolárna. Studenti ubytovaní na kolejích mají možnost využít kolárnu v suterénu kolejí.

7. Volný čas, studentské aktivity

7.1 Sportovní aktivity

Studenti mohou využívat tělocvičnu a hřiště v areálu SZŠ. Domluva a pronájem se řeší s ekonomem SZŠ.

Kontaktní osoba:

Ing. Stanislav Šťastný

tel.: 466 050 216, 724 652 041

e-mail: stastny@szs.pardubice.cz

V areálu univerzitního kampusu najdete moderní multifunkční tělovýchovné zařízení, splňující nejnáročnější technické a hygienické parametry pro zařízení tohoto druhu. Přístup do objektu je bezbariérový, tak aby umožnil i odpovídající sportovní činnost handicapovaným sportovcům.

Sportovní zázemí Univerzity Pardubice zahrnuje 2 velké tělocvičny, venkovní multifunkční sportoviště (tenisový kurt, multifunkční, antukové, volejbalové, beach volejbalové hřiště), posilovnu, 6 velkých šaten, sociální zařízení a parkoviště.

Podmínky rezervací nebo pronájmu najdete na [KTS - eRezervace \(upce.cz\)](https://www.upce.cz).

7.2 SRUPa – Studentská rada Univerzity Pardubice

Jako noví studenti naší univerzity budete mít příležitost podílet se na volbě svých zástupců v radě. Každý z vás může být zvolen, jako zástupce studentů vašeho studijního programu a ročníku. SRUPa shromažďuje od studentů podněty, nápady a připomínky, které projednává a předává vedení UPce, fakult, SKM, Univerzitní knihovny apod. Na SRUPa se mohou obracet studenti o pomoc, pokud mají problémy nebo nesrovnalosti při studiu, s ubytováním na kolejích či pouze žádají o radu. SRUPa se také snaží přispět ke zlepšení kulturního prostředí na univerzitě, v jejím bezprostředním okolí a v neposlední řadě také podporuje iniciativy studentů.

Od roku 2016 Studentská rada spolupracuje s Fakultou zdravotnických studií na projektu „STUDUJ A DARUJ“ – darování krve studentů Univerzity Pardubice.

Aktivní činnosti SRUPa:

- studenti pro studenty, zabývá se podněty od studentů, jejich názory, reprezentuje je při jednáních s vedením univerzity, fakult,
- řeší problematiku hodnocení kvality výuky,
- svolává studentskou část akademické obce,
- koordinuje práci studentských senátorů,
- aktivně spolupracuje se SK RVŠ (Studentskou komorou Rady vysokých škol),
- konzultuje s vedením SKM podmínky ubytování.

Zasedání SRUPa jsou veřejná, zápisy z jednání a další dokumenty najdete na studentském intranetu: [SRUPa | Univerzita Pardubice \(upce.cz\)](http://SRUPa | Univerzita Pardubice (upce.cz))

Studenti, kteří mají zájem o činnost ve SRUPa, nás mohou zkontaktovat jakoukoliv formou. Jakékoliv podněty a aktivity jsou vítány.



Studentská rada Univerzity Pardubice
budova G kampusu univerzity, 11. podlaží Studentská 95, Pardubice
e-mail: srupa@upce.cz



7.3 Seznamovák

Hlavním záměrem Seznamováku je předání všech důležitých informací novým studentům. Seznámíte se s chodem Univerzity Pardubice a se svými novými spolužáky. Na Seznamováku budou předány rady, jak splnit vše, co je ke studiu potřeba a bez problémů se zapojit do studia na vysoké škole. To vše ve společnosti ostatních studentů a propracovaných seznamovacích her a soutěží! Věnovat se vám budou zkušení mladí instruktoři. Všechny aktivity jsou DOBROVOLNÉ.

Ubytování: rekreační chatky s terasou (včetně lůžkovin) v krásném přírodním prostředí Máchova jezera.

WiFi internet zdarma.

Do programu jsou zařazeny aktivity: paintball, airsoft, zumba, lanové centrum, koně, karaoke, aquaerobic, miss seznamovák, šlapadla, koncerty, poker, párty. Připraveno je i několik výletů do okolí.

V programu jsou zahrnuty i důležité informace o fakultě, kreditovém systému, informačním systému, studijních předpisech, systému výuky, o knihovnách atd.

K dispozici bude přesný harmonogram termínů + průvodce vysokou školou (tipy a triky). Všichni pořadatelé jsou v průběhu konání akce kdykoli k dispozici pro jakékoliv dotazy.

Přihlášky a další informace na internetové stránce:

[Seznamovák UPCE \(seznamovakupce.cz\)](http://seznamovakupce.cz)

8. Akademická poradna APUPA

Akademická poradna APUPA pomáhá s rozvojem osobnosti, nabádá efektivní komunikaci, ovládnutí řeči těla, zvládnutí stresu, porozumění sobě i lidem okolo. Nabízí individuální poradenství, poradenské telefonní linky a skupinové aktivity. Zkušení lektori a psychoterapeuti poskytují jednorázovou i dlouhodobou podporu a pomoc při zvládnutí životních obtíží, které souvisí nejen se studiem.

Konzultace s poradci probíhají jen po předchozí domluvě e-mailem nebo telefonem.

[APUPA rozpis poradny | Univerzita Pardubice \(upce.cz\)](https://www.upce.cz)

V případě potřeby podpory při řešení extrémně zátěžové situace, kterou člověk nemůže zvládnout vlastními silami, se na nás můžete obrátit. Nabízíme pomoc a zprostředkování možnosti péče v podobě specializované, anonymní psychosociální pomoci.

Fakultní koordinátoři pomoci v krizové nebo v zátěžové situaci:

Akademický pracovník

Mgr. Monika Kopecká, tel.: 466 037 729, e-mail: monika.kopecka@upce.cz

Neakademický pracovník

Ing. Monika Kofferová, tel.: 466 037 736, e-mail: monika.kofferova@upce.cz

9. Centrum ALMA

Centrum ALMA je specializované celouniverzitní pracoviště Univerzity Pardubice zajišťující poradenskou, technickou a studijní podporu pro studenty se specifickými potřebami (SP), nebo zdravotním znevýhodněním.

Je pro nás velmi důležité, aby se u nás cítili dobře také studenti se zdravotním či jiným znevýhodněním. Společně proto neustále pracujeme na odstraňování fyzických i duševních bariér. Jsme přístupní osobám s omezenou schopností pohybu a orientace, nejmodernějšími technologickými trendy vycházíme vstříc studentům se smyslovými poruchami a dalšími specifickými potřebami, podporu u nás najdou třeba i studenti se specifickými poruchami učení.

Kdo se na nás může především obrátit?

- Uchazeči o studium
- Studenti prezenčního i kombinovaného studia se specifickými potřebami
- Akademičtí i neakademičtí pracovníci Univerzity Pardubice

[Fakultní koordinátor](#) pro studenty se specifickými potřebami:

Ing. Monika Kofferová, tel.: 466 037 736, e-mail: monika.kofferova@upce.cz

10. Ambasadoři FZS

Na Fakultě zdravotnických studií chceme být blíže našim studentům a snažíme se neformálně propojovat svět povinností a svět práv studentů. Vedeme se studenty dialog a sbíráme podněty k dění na fakultě. Každý rok jsou z řad studentů nominováni zástupci jednotlivých studijních programů, ambasadoři, kteří jsou ochotni pomáhat svým kolegům v orientaci ve studijních záležitostech.

Pokud máte po přečtení této brožury stále nejasnosti o tom, jak správně vykročit do 1. semestru Vašeho studia na vysoké škole, neváhejte se obrátit na studijní oddělení nebo na jednoho z ambasadorů Vašeho studijního programu.

PROGRAM AMBASADOR FZS UPCE 2023/2024

SLUŽBA NAVIGACE PRO NOVÉ
STUDENTY PRO SNADNĚJŠÍ
ORIENTACI NA FAKULTĚ

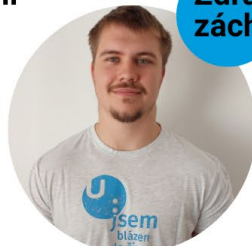
POTŘEBUJEŠ PORADIT?
NAPIŠ NÁM...

nMgr. studijní
programy



LUCIE.MIREJOVSKA@STUDENT.UPCE.CZ

Zdravotnické
záchranářství



VLASTIMIL.DIVIS@STUDENT.UPCE.CZ



LUCIE.KROMBHOLZOVA@STUDENT.UPCE.CZ

Všeobecné
ošetřovatelství



TEREZA.SEJVLOVA@STUDENT.UPCE.CZ



ANDREA.HAJKOVA@STUDENT.UPCE.CZ

Zdravotně sociální
péče



JANA.ZNOJEMSKA@STUDENT.UPCE.CZ

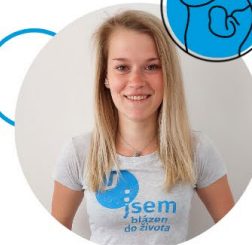


ELISKA.TLUSTA@STUDENT.UPCE.CZ

Porodní
asistence



VANDA.JERABKOVA@STUDENT.UPCE.CZ



VERONIKA.DOLAKOVA@STUDENT.UPCE.CZ

Radiologická
asistence



ANNA-MARIE.HAVRANKOVA@STUDENT.UPCE.CZ



ADELA.BACINOVA@STUDENT.UPCE.CZ